

# stocker

www.stockergarden.com



## ELEKTRICKÝ ZÁDOVÝ POSTŘIKOVAČ 15 l

### Art. 247



ELEKTRICKÝ ZÁDOVÝ POSTŘIKOVAČ  
15 l S LITHIOVOU BATERIÍ



Via Industria 1/7 Industriestraße - I-39011 Lana (BZ)

Tel. +39 0473 563277 - Fax +39 0473 563482

info@stockergarden.com - www.stockergarden.com

## Úvod

Tento zádový elektrický postřikovač byl vyroben za použití nejmodernější techniky, která zaručuje jeho dlouhou životnost a jednoduchou obsluhu.

Návod k obsluze obsahuje důležitá upozornění, týkající se bezpečnosti, obsluhy, údržby, uskladnění a vyřešení problémů.

Řádně si jej uschovejte.

I přes stálý technologický vývoj může dojít k technickým a optickým změnám bez předchozího oznámení.

Obrázky v této příručce slouží jen jako názorná ukázka a mohou se odchylovat od dodaného produktu.

# Art. 247

elektrický zádový postřikovač 15 l s lithiovou baterií

## Obsah

<b>1. Všeobecný popis</b>	4
<b>2. Výbava</b>	5
<b>3. Bezpečnostní pokyny</b>	6
<b>4. Technická data</b>	9
<b>5. Komponenty</b>	10
<b>6. Montáž</b>	12
• Připevnění popruhu	12
• Namontování ruční sprchy	12
<b>7. Používání</b>	13
• Nabití aku baterie	13
• Voltmetr	13
• Naplnění nádrže	14
• Zapojení a regulování tlaku	14
• regulátor tlaku	15
• Funkce řadicí páky u ruční sprchy	15
<b>8. Čištění a údržba</b>	16
<b>9. Skladování</b>	16
<b>10. Odstranění poruch</b>	17

## 1

## Všeobecný popis

Zádový postřikovač je určen na postřik vodou a přípravky na ochranu rostlin v předepsané koncentraci. Obzvláště je vhodný na hubení škůdců, čištění veřejných ploch a hygienický dohled chovu zvířat. Je nutné dodržovat jak příslušné předpisy k zabránění vzniku úrazu, tak i ostatní všeobecně daná bezpečnostně technická pravidla při zacházení s přípravky na ochranu rostlin. Pro zádový postřikovač se nesmí používat ředidla nebo chemické produkty v v čistém nebo vysoce koncentrovaném stavu. Postřikovač disponuje baterií 12 V/ 10 Ah, která snižuje lidskou námahu 3-4x. Doba provozu je 8 hodin, pokud byla baterie plně nabita. Ergonomický tvar nádrže je přizpůsoben zádům a zaručuje spolu s vypořstovaným popruhem velmi pohodlné nošení. Pístové čerpadlo zajišťuje jednoduché zacházení, tím dochází k úspoře práce a k rychlému obnovení síly a konstantního tlaku. Zádový postřikovač je vybaven speciálním filtrem, který se snadno vyjme a očistí. Pomocí regulátoru tlaku lze měnit tlak postřikování zcela jednoduše. Přesný voltmetr udává aktuální provozní napětí.

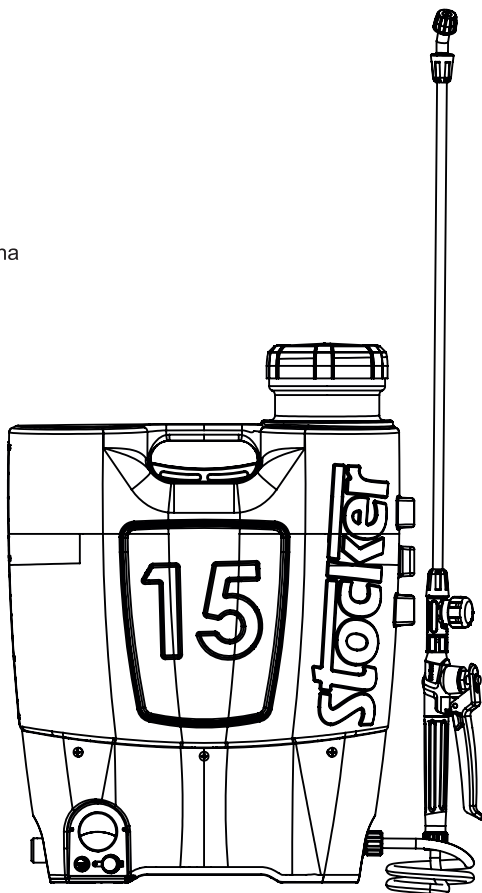
## Art. 247

elektrický zádový postřikovač 15 l s lithiovou baterií

### Výbava

# 2

1. popruh
2. nádrž
3. aku baterie
4. aku nabíječka
5. hadice
6. sada trysek
7. hliníková ruční sprcha
8. ruční sprcha ze skleněného vlákna
9. regulátor tlaku
10. odměrka
11. návod k použití



## 3

## Bezpečnostní pokyny



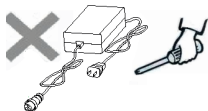
Před používáním přístroje si prosím přečtete důkladně návod k použití. Dobře si návod uschovejte.



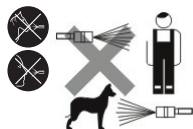
Při práci s nebezpečnými látkami je nutné nosit vhodné ochranné pomůcky (nepropustné pracovní rukavice, gumové holínky atd.).



Přípravky na ochranu rostlin musí být uloženy mimo dosah dětí. Použití přípravků na ochranu rostlin musí vždy probíhat přesně dle návodu a údajů výrobce.



Opravy nabíječky a úpravy nabíječky jsou nepřipustné. V příp. poškození nabíječky kontaktovat výrobce.



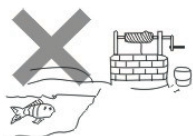
Nikdy nestříkat na lidi a zvířata. Nikdy nestříkat proti větru nebo do vodních toků.

## Art. 247

elektrický zádový postřikovač 15 l s lithiovou baterií

### Bezpečnostní pokyny

# 3



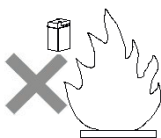
Chemický odpad se musí vždy uchovávat v k tomu určených nádobách a nikdy se nesmí vylít do půdy nebo do vodních toků.



Unavené, nemocné, zraněné a těhotné osoby se nesmí dostat do kontaktu s rozstříkovanými přípravky na ochranu rostlin.



Není vhodné pro zápalné tekutiny, žíraviny, rozpouštědla, vysoce koncentrované přípravky na ochranu rostlin. Dodržte delší období mezi postřikem přípravky na ochranu rostlin a sklizní.



Baterie musí být zlikvidována jako nebezpečný odpad. Nerozmontovávejte ji, nechejte ji zlikvidovat ve sběrném dvoře.



Postřikovač uložit na bezpečné místo mimo dosah dětí. Nevystavovat jej přímému slunci



Není vhodné pro tekutiny o teplotě nad 40 °C. Postřikovač se nesmí používat při teplotě nad 40 °C a pod -10°C.

## 3

## Bezpečnostní pokyny



Před použitím zádového postřikovače proveďte zkoušku s čistou vodou, abyste se ujistili, že všechny díly fungují. Před použitím přípravků na ochranu rostlin zajistěte, aby vše bylo v pořádku.



Příprava musí vždy probíhat dle návodu a údajů výrobce. Je zakázána jakákoliv změna neautorizovaného ředění, toto může vyvolat vážné újmy na zdraví osob a zvířat a škody v přírodě.



Po ukončení postřiku je nutné se převléknout a dobře umýt nechráněné části těla tekoucí vodou, ev. se osprchovat.



Po použití postřikovač řádně vyčistit vodou a obráceně jej postavit.



Nádoby od přípravků na ochranu rostlin se musí zlikvidovat jako nebezpečný odpad. Rozeberte jednotlivé části postřikovače a odvezte do sběrného dvora.



## Art. 247

elektrický zádový postřikovač 15 l s lithiovou baterií

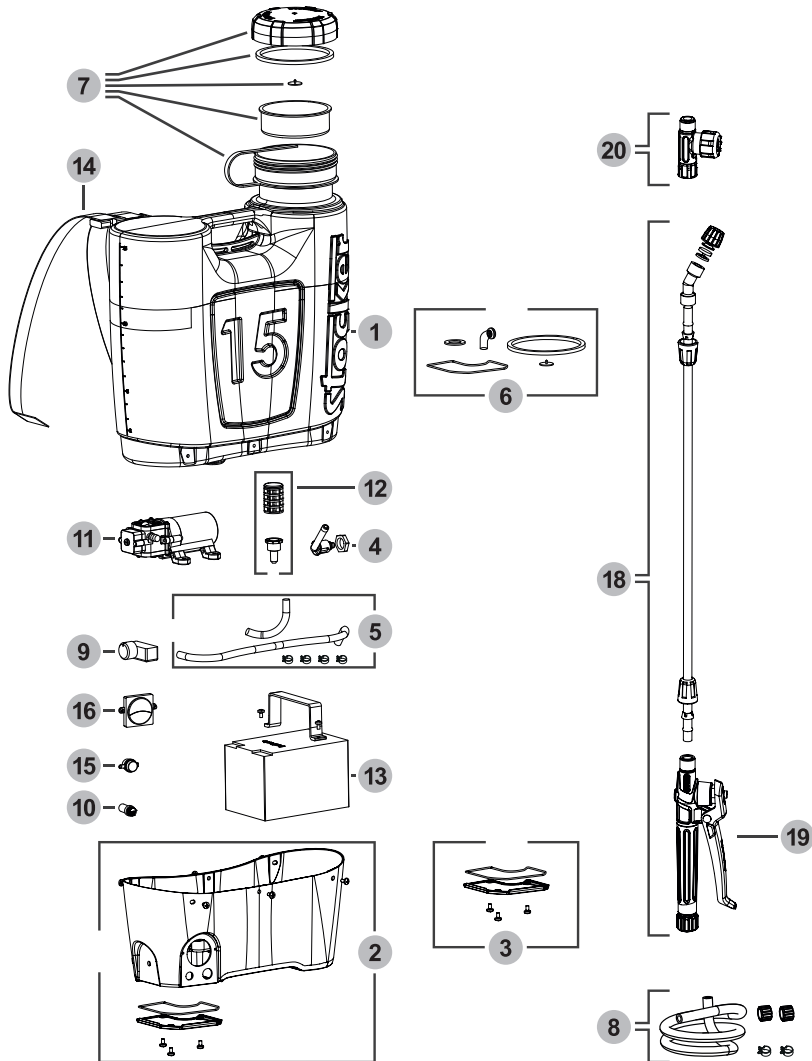
### Technická data

**4**

1. max. objem nádrže: ..... 15 litri
2. max. tlak postřiku: ..... 5 bar
3. hmotnost netto: ..... 4.264 g
4. rozměry: ..... 420 x 155 x h 560 mm
5. délka ruční sprchy: ..... 86 cm
6. délka hadice: ..... 200 cm

## 5

## Komponenty



**Art. 247**

elektrický zádový postřikovač 15 l s lithiovou baterií

**Náhradní díly postřikovače****5****Náhradní díly postřikovače**

1	242/1	nádrž
2	242/2	základna černá (základna + těsnění + šrouby + víčko pojistky)
3	242/3	víčko pojistky, šrouby a těsnění
4	242/4	spojení k hadici a ruční sprše
5	242/6	spojovací hadice k motoru s kovovými sponami
6	242/7	sada o-kroužků (těsnění)
7	242/8	víko a filtr
8	242/11	spojovací hadice
9	242/14	potenciometr
10	242/15	pojistka
11	252/35	motor
12	252/40	filtr
13	B-257	baterie
14	251/64	popruh
15	251/46	přípojka k nabíjení
16	252/30	voltmetr
17	C-252	nabíječka

**Náhradní díly ruční sprchy**

18	242/29	ruční sprcha
19	242/30	řadící páka
20	242/31	regulátor tlaku

## 6

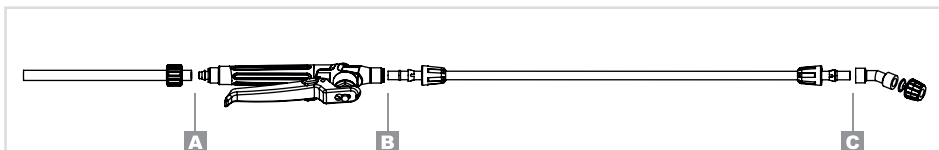
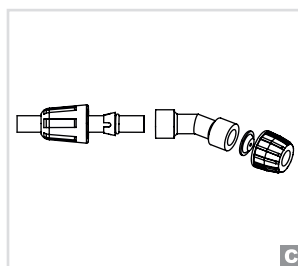
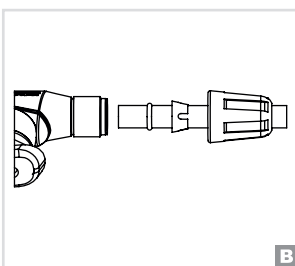
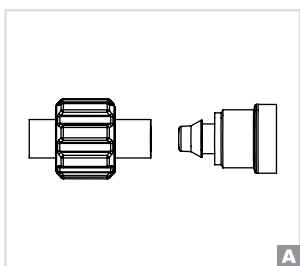
## Montáž

## Přípevnění popruhu

1. Připevněte háky popruhu k základně postřikovače.



## Namontování ruční sprchy

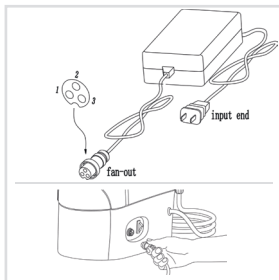


## Art. 247

elektrický zádový postřikovač 15 l s lithiovou baterií

### Používání

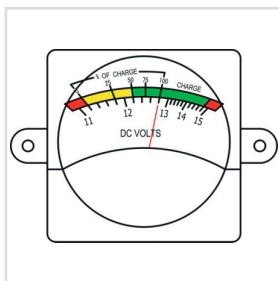
# 7



#### Nabití aku baterie

Zajistěte, aby elektrická síť vykazovala správné síťové napětí. Dbejte na tvar zástrčky a zásuvky. Tyto se musí k sobě hodit. V opačném příp. kontaktujte výrobce. Baterie byla plně nabitá před dodáním. Přesto zkontrolujte energ.úroveň baterie ještě před použitím produktu, protože baterie se může vybit během přepravy nebo skladování.

Pokud stav leží ve žlutém nebo červeném pásmu ( $\leq 12$  V), musí být baterie znovu nabita. K nabití baterie stačí dát zástrčku nabíječky do zásuvky, aniž by se oddělila od přístroje. Jakmile se rozsvítí stav zeleně, je baterie úplně nabitá.



#### Voltmetr

Zádový postřikovač je vybaven velmi přesným voltmetrem, který disponuje měřicím rozsahem od 11 do 15 V. Zelené pásmo barevné škály udává plnou baterii, přístroj je již připraven pro běžné použití. Žluté pásmo poukazuje na nedostatečné napětí, přesto lze pracovat s přístrojem dále. Červené pásmo signalizuje velmi slabé napětí, baterii je nutné nabít. Stupnice hodnot udává nad barevnou stupnicí procentní sazbu zbývající energie ve vztahu k plnému napětí.

Nejmenší provozní napětí pro použití zádového postřikovače leží při DC 10,5 – 10,8 V.

Jakmile energetická hladina klesne pod tuto hodnotu, zazní varovný signál. Používejte přístroj jen uvnitř místnosti na suchém, bezpečném a dobře větraném místě, které leží min. 50 cm nad podlahou. Pokud je zádový postřikovač používán v krátkých časových intervalech, není nutné baterii dobíjet. Pokud se přístroj nepoužil delší období, je třeba baterii úplně vybit, hned potom pravidelně plně dobít (např. 1 nebo 2 x za měsíc), aby se prodloužila životnost baterie.

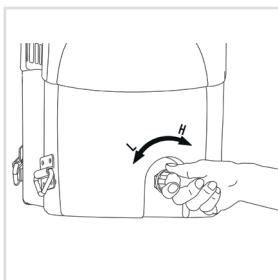
## 7

## Používání

**Naplnění nádrže**

Odšroubujte víčko z nádrže. Nádrž naplňte tekutinou k postřikování / rosení, rozprašování / přes síto. Našroubujte opět víčko na nádrž.

**Pozor:** přístroj se musí nacházet ve svislé poloze! Přístroj se nesmí nikdy neponořit do vody!

**Zapojení a regulování tlaku**

Ke spuštění postřikovače otočte potenciometrem ve směru hodinových ručiček. Pomocí potenciometru je možné formu a velikost rosící mlhy přizpůsobit aktuální potřebě. Ke zvýšení tlaku a ke snížení proudu vody otáčejte potenciometrem ve směru otáčení hodinových ručiček. Ke snížení tlaku a ke zvýšení proudu vody otáčejte potenciometrem proti směru otáčení hodinových ručiček.

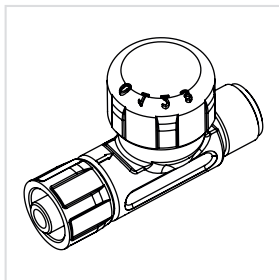
K vypnutí postřikovače otočte potenciometrem proti směru otáčení hodinových ručiček.

## Art. 247

elektrický zádový postřikovač 15 l s lithiovou baterií

### Používání

# 7



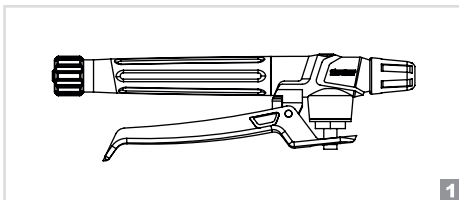
#### Regulátor tlaku

Otáčením regulačního knoflíku lze nastavit 3 úrovně tlaku. (1 bar, 2 bary, 3 bary). 0 znamená, že regulátor tlaku nevytváří žádný dodatečný tlak.

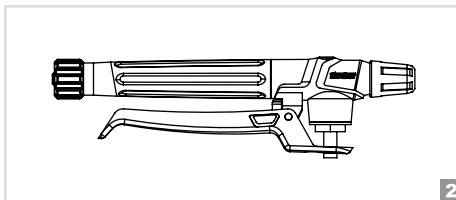
#### Funkce řadicí páky u ruční sprchy

Řadicí páka je vybavena pojistkou, která zajistí automatické snížení tlaku, je-li během běžného postřikování (rozprašování) zablokována řadicí páka nebo tryska.

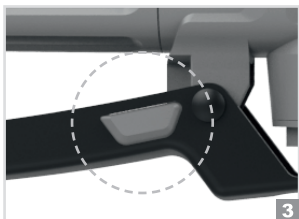
1. Přerušovaně
2. Nepřetržitý proud postřikování při stížení páky
3. Stížením tlačítka funguje proud postřikování nepřetržitě, aniž by byla stížena páka



1



2



3

## 8

### Čistění a údržba

Po každém použití se má postřikovač čistit pro zamezení koroze a vyvarování se ucpání trysky přípravky na ochranu rostlin. Mimo to pravidelné čistění postřikovače zabrání smíchání různých přípravků na ochranu rostlin mezi sebou navzájem při různé aplikaci a zabrání poškození rostlin. Čistěte přístroj vlhkým hadrem. Naplňte jej vodou a silně protřepejte. Zapojte přístroj a nechejte téci vodu ruční sprchou. Filtr nádrže a filtr v držadle lze rozebrat a vyčistit vodou.

## 9

### Skladování

Postřikovač má být uložen na suché místo v interiéru, mimo dosah dětí. Nenechávat delší dobu v obrácené poloze (dnem nahoru), tím by se mohla aku baterie poškodit.



## Art. 247

elektrický zádový postřikovač 15 l s lithiovou baterií

### Odstranění poruch

# 10

problémy	příčiny	odstranění nedostatku
motor po zapnutí nefunguje	<ol style="list-style-type: none"> <li>1. tlak postřikovače je nastaven na minimum</li> <li>2. pojistka je roztavena</li> <li>3. baterie je prázdná</li> <li>4. spínač je vadý</li> <li>5. kabely se uvolnily</li> <li>6. motor je poškozený</li> </ol>	<ol style="list-style-type: none"> <li>1. k navýšení tlaku otáčet potenciometrem ve směru hodinových ručiček</li> <li>2. nahradit pojistku</li> <li>3. nabít baterii</li> <li>4. vyměnit spínač</li> <li>5. rozebrat dno a nahradit kabely</li> <li>6. vyměnit motor</li> </ol>
nezvyklý hluk, zatím co motor běží na plno	<ol style="list-style-type: none"> <li>1. spojovací šrouby postřikovače jsou uvolněny</li> </ol>	<ol style="list-style-type: none"> <li>1. utáhnout spojovací šrouby</li> </ol>
spodní část dna má trhlinu	<ol style="list-style-type: none"> <li>1. napouštěcí a vypouštěcí trubka je uvolněna nebo poškozena</li> </ol>	<ol style="list-style-type: none"> <li>1. rozmontovat podstavec a trubku vyčistit</li> </ol>
postřikování /rosení / je slabé	<ol style="list-style-type: none"> <li>1. nízký tlak</li> <li>2. otvory v postřikovací sadě jsou ucpané</li> <li>3. otvory pro postřik a dělicí membrány jsou uzavřeny</li> <li>4. dělicí membrány jsou špatně namontovány</li> <li>5. spoje trubek jsou uvolněná</li> <li>6. baterie je prázdná</li> </ol>	<ol style="list-style-type: none"> <li>1. k navýšení tlaku otáčet potenciometrem ve směru hodin.ručiček</li> <li>2. odstranit znečištění</li> <li>3. vyměnit dělicí membrány</li> <li>4. namontovat správně dělicí membrány</li> <li>5. připevnit spoje trubek</li> <li>6. nabít baterii</li> </ol>